

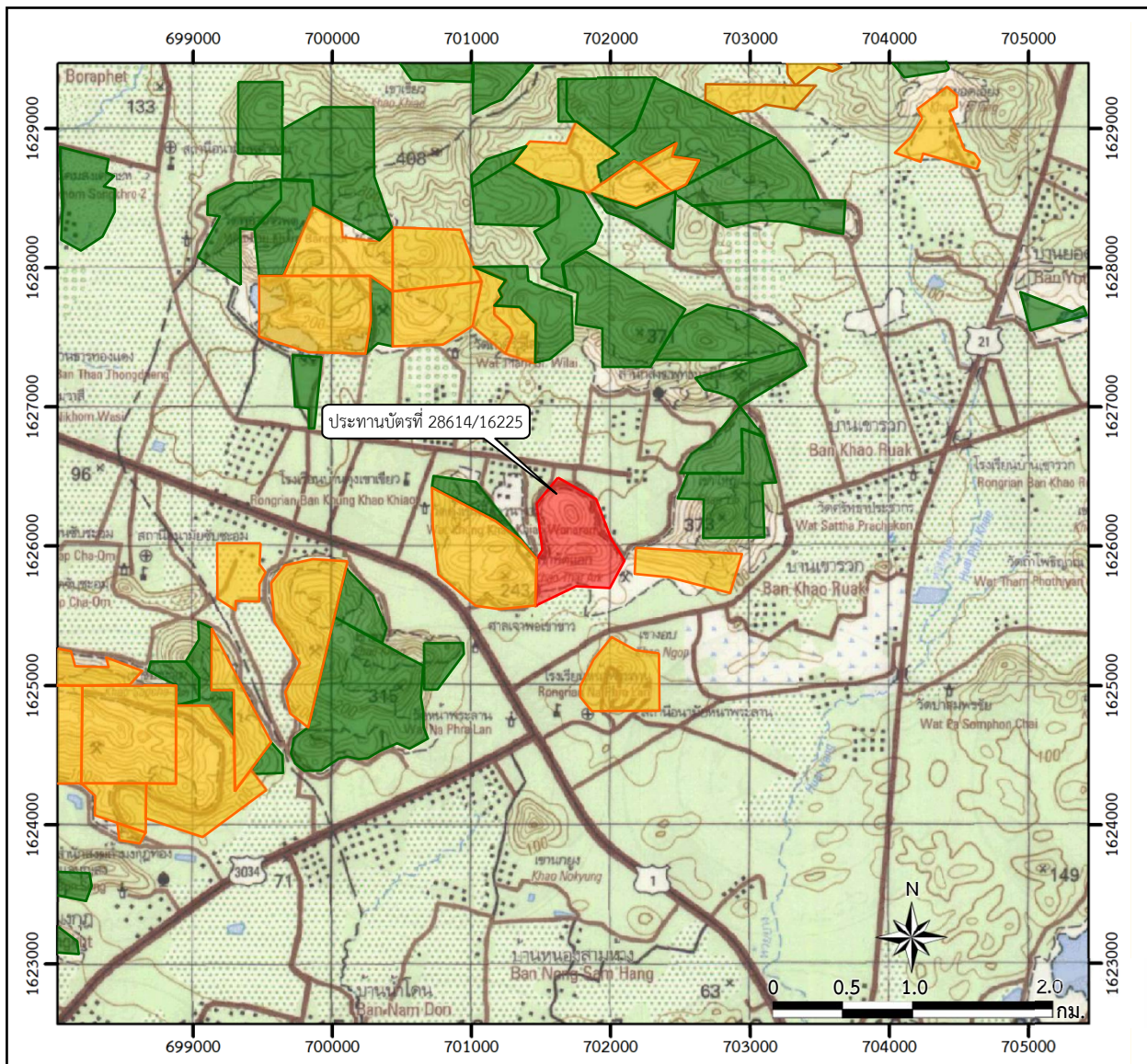
1.1 ความเป็นมาของการจัดทำรายงาน

ห้างหุ้นส่วนจำกัด ศิลาณิล ยื่นคำขอประทานบัตรในพื้นที่ขนาด 230-3-01 ไร่ ตั้งอยู่หมู่ที่ 3 และหมู่ที่ 8 ตำบลหน้าพระลาน อำเภอเฉลิมพระเกียรติ จังหวัดสระบุรี (รูปที่ 1.1-1) จากการประชุมเพื่อพิจารณารายงานการประเมินผลกระทบสิ่งแวดล้อม (ชื่อเดิมรายงานการวิเคราะห์ผลกระทบสิ่งแวดล้อม) ครั้งที่ 10/2557 เมื่อวันที่ 20 พฤษภาคม 2557 คณะกรรมการผู้ชำนาญการฯ มีมติเห็นชอบรายงานการประเมินผลกระทบสิ่งแวดล้อม โครงการเหมืองแร่หินอุตสาหกรรมชนิดหินปูน (เพื่ออุตสาหกรรมก่อสร้าง) ของห้างหุ้นส่วนจำกัด ศิลาณิล คำขอประทานบัตรที่ 12/2555 ตั้งอยู่ที่ตำบลหน้าพระลาน อำเภอเฉลิมพระเกียรติ จังหวัดสระบุรี และปัจจุบันได้รับอนุญาตเป็นประทานบัตรที่ 28614/16225 มีอายุประทานบัตร 25 ปี ตั้งแต่วันที่ 4 กรกฎาคม 2560 ถึงวันที่ 3 กรกฎาคม 2585 ดังเอกสารแนบ 1 สำนักงานนโยบายและแผนทรัพยากรธรรมชาติและสิ่งแวดล้อม แจ้งผลการพิจารณา รายงานการประเมินผลกระทบสิ่งแวดล้อมของโครงการดังกล่าว โดยจะต้องปฏิบัติตามเงื่อนไขมาตรการป้องกัน และแก้ไขผลกระทบสิ่งแวดล้อม และมาตรการติดตามตรวจสอบผลกระทบสิ่งแวดล้อม ตามหนังสือที่ ทส 1009.2/9530 ลงวันที่ 3 กันยายน 2557 (เอกสารแนบ 2)

ห้างหุ้นส่วนจำกัด ศิลาณิล จึงมอบหมายให้บริษัท เอ บี อี เอ็น เอ็นจิเนียริง คอนซัลแตนท์ จำกัด ดำเนินการจัดทำรายงานผลการปฏิบัติตามมาตรการป้องกันและแก้ไขผลกระทบสิ่งแวดล้อม และมาตรการติดตามตรวจสอบผลกระทบสิ่งแวดล้อมเพื่อเสนอหน่วยงานที่เกี่ยวข้อง

1.2 รายละเอียดของโครงการโดยสังเขป

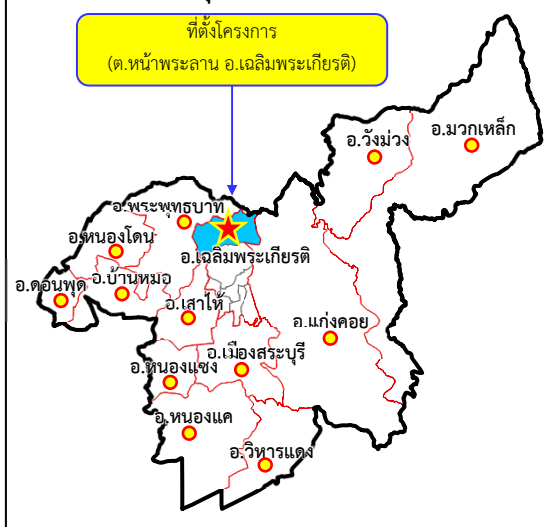
1. ชื่อโครงการ โครงการเหมืองแร่หินอุตสาหกรรมชนิดหินปูน (เพื่ออุตสาหกรรมก่อสร้าง) ของห้างหุ้นส่วนจำกัด ศิลาณิล ประทานบัตรที่ 28614/16225
2. สถานที่ตั้ง ตั้งอยู่หมู่ที่ 3 และหมู่ที่ 8 ตำบลหน้าพระลาน อำเภอเฉลิมพระเกียรติ จังหวัดสระบุรี
3. ชื่อเจ้าของโครงการ ห้างหุ้นส่วนจำกัด ศิลาณิล
4. สถานที่ติดต่อ เลขที่ 93 หมู่ที่ 2 ตำบลหน้าพระลาน อำเภอเฉลิมพระเกียรติ จังหวัดสระบุรี
โทรศัพท์ : 036-347229
E-mail : silanin_999@hotmail.com
5. จัดทำโดย บริษัท เอ บี อี เอ็น เอ็นจิเนียริง คอนซัลแตนท์ จำกัด
6. โครงการได้รับความเห็นชอบในรายงานการประเมินผลกระทบสิ่งแวดล้อม เมื่อการประชุม คณะกรรมการผู้ชำนาญการ ครั้งที่ 10/2557 เมื่อวันที่ 20 พฤษภาคม 2557
7. โครงการได้รับอนุญาตประทานบัตรตั้งแต่วันที่ วันที่ 4 กรกฎาคม 2560 ถึงวันที่ 3 กรกฎาคม 2585 รวมอายุประทานบัตร 25 ปี
8. โครงการได้นำเสนอรายงานผลการปฏิบัติตามมาตรการฯ ครั้งล่าสุดเมื่อวันที่ 24 กรกฎาคม 2566



สัญลักษณ์ :

- พื้นที่โครงการ (ประทานบัตรที่ 28614/16225)
- พื้นที่ประทานบัตรข้างเคียง
- พื้นที่คำขอประทานบัตรข้างเคียง

แผนที่จังหวัดสระบุรี



ที่มา : กรมแผนที่ทหาร (2540) และข้อมูลสารสนเทศภูมิศาสตร์ของกรมอุตุนิยมวิทยาพื้นฐานและการเมืองแร่ (www.dpim.go.th, กันยายน 2566)

รูปที่ 1.1-1

ที่ตั้งพื้นที่โครงการ

1.3 รายละเอียดโครงการ

1.3.1 ลักษณะ/ประเภทโครงการ

โครงการนี้เป็นการทำเหมืองแร่หินอุตสาหกรรมชนิดหินปูน (เพื่ออุตสาหกรรมก่อสร้าง) เป็นการทำเหมืองโดยวิธีเหมืองหาบ พื้นที่โครงการทำเหมืองแปลงนี้มีลักษณะภูมิประเทศเป็นภูเขาหินปูน ซึ่งอยู่ทางด้านทิศตะวันออกของภูเขาหินปูนเขาพลัดแอก พื้นที่ส่วนใหญ่ผ่านการทำเหมืองแร่มาแล้ว ทำให้ลักษณะภูมิประเทศดั้งเดิมเปลี่ยนแปลงไปตามแผนผังการทำเหมือง โดยมีความสูงประมาณ 70-110 เมตรจากระดับน้ำทะเลปานกลาง [ม.(รทก.)]

1.3.2 ขนาดพื้นที่โครงการ/ระยะทาง

พื้นที่โครงการ มีเนื้อที่ 230-3-01 ไร่ การเข้าถึงพื้นที่โครงการ เริ่มต้นเดินทางโดยใช้ทางหลวงหมายเลข 1 (ถนนพหลโยธิน) ช่วงสระบุรี-ลพบุรี ระยะทางประมาณ 16 กิโลเมตร (กม.) เมื่อถึงสามแยกพุดแคให้เลี้ยวซ้ายไปทางตำบลหน้าพระลาน ผ่านสามแยกหน้าพระลาน ระยะทางประมาณ 1.5 กม. จะถึงสามแยกคู้งเขาเขียวให้เลี้ยวขวาเข้าสู่ถนนคอนกรีต (ถนนเทศบาล 4 คู้งเขาเขียว) ระยะทางประมาณ 1 กม. แล้วให้เลี้ยวขวาเข้าไปตามถนนคอนกรีตประมาณ 1 กม. ถึงเขตประทานบัตรที่ตั้งของโครงการ (รูปที่ 1.3-1)

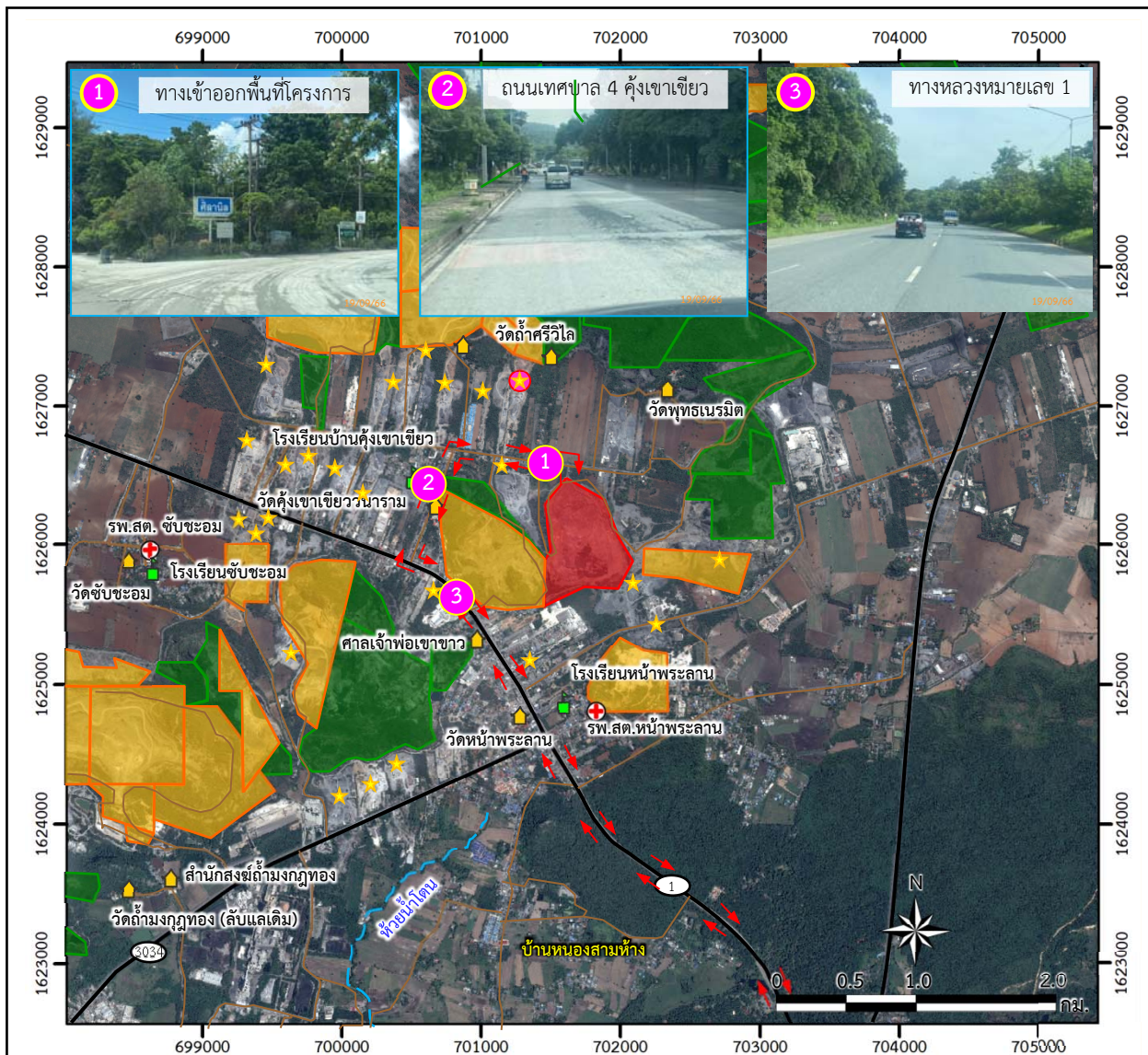
1.3.3 กิจกรรมในโครงการ

1) การทำเหมืองแร่

การทำเหมืองของโครงการเป็นการทำเหมืองหาบ ลักษณะหน้าเหมืองออกแบบแผนผังเหมืองเป็นขั้นบันได โดยเว้นพื้นที่การทำเหมืองห่างจากขอบเขตพื้นที่โครงการเป็นระยะประมาณ 10 ม. โดยจะเปิดการทำเหมืองที่บริเวณแหล่งแร่หินปูน บริเวณหมายเลข “ห” ที่ระดับความสูง 120 ม.(รทก.) แล้วจะค่อยๆ ลดระดับลงมาจนถึงที่ระดับความสูง 60 ม.(รทก.) โดยให้แต่ละ Bench มีความสูงประมาณ 10 ม. และมีความกว้างไม่น้อยกว่า 10 ม. ทั้งนี้ จะรักษาให้มีความลาดเอียงทั้งหมดของหน้าเหมือง (Overall Slope) ไม่เกิน 45 องศา

2) การแต่งแร่

แร่หินปูนจากหน้าเหมืองจะนำไปยังโรงโม่หินของโครงการ โดยจะถูกลำเลียงด้วยรถบรรทุกเทท้ายเข้าสู่รับหินใหญ่ ผ่านปากโม่แรก ผ่านตะแกรงคัดแยกขนาด เข้าสู่ขบวนการบดย่อยแร่ให้ได้ขนาดตามต้องการ และลำเลียงผ่านระบบสายพานลำเลียงเข้าสู่กระบวนการเก็บกองและขนย้ายต่อไป



สัญลักษณ์ :

- พื้นที่โครงการ (ประธานบัตรที่ 28614/16225)
- พื้นที่ประธานบัตรข้างเคียง
- พื้นที่ค่าขอประธานบัตรข้างเคียง
- ศาสนสถาน
- สถานศึกษา
- โรงพยาบาลส่งเสริมสุขภาพตำบล (รพ.สต.)
- ทางน้ำไหลไม่ตลอดปี
- ตำแหน่งโรงโม่
- โรงโม่หินของโครงการ (โรงโม่หิน ส.ศิลาทอง สระบุรี จำกัด)
- ทางหลวงหมายเลข 1
- ทางหลวงหมายเลข 3034
- ทางหลวงหมายเลข 21



ที่มา : ดัดแปลงจาก <https://www.google.co.th/maps> (2566), บริษัท โกลบเทค จำกัด และการสำรวจภาคสนาม (กันยายน 2566)

รูปที่ 1.3-1

เส้นทางคมนาคมและขนส่งของโครงการ

1.3.4 พื้นที่และลักษณะการใช้ประโยชน์ที่ดินโดยรอบ

1) การใช้ประโยชน์ที่ดินภายในโครงการ

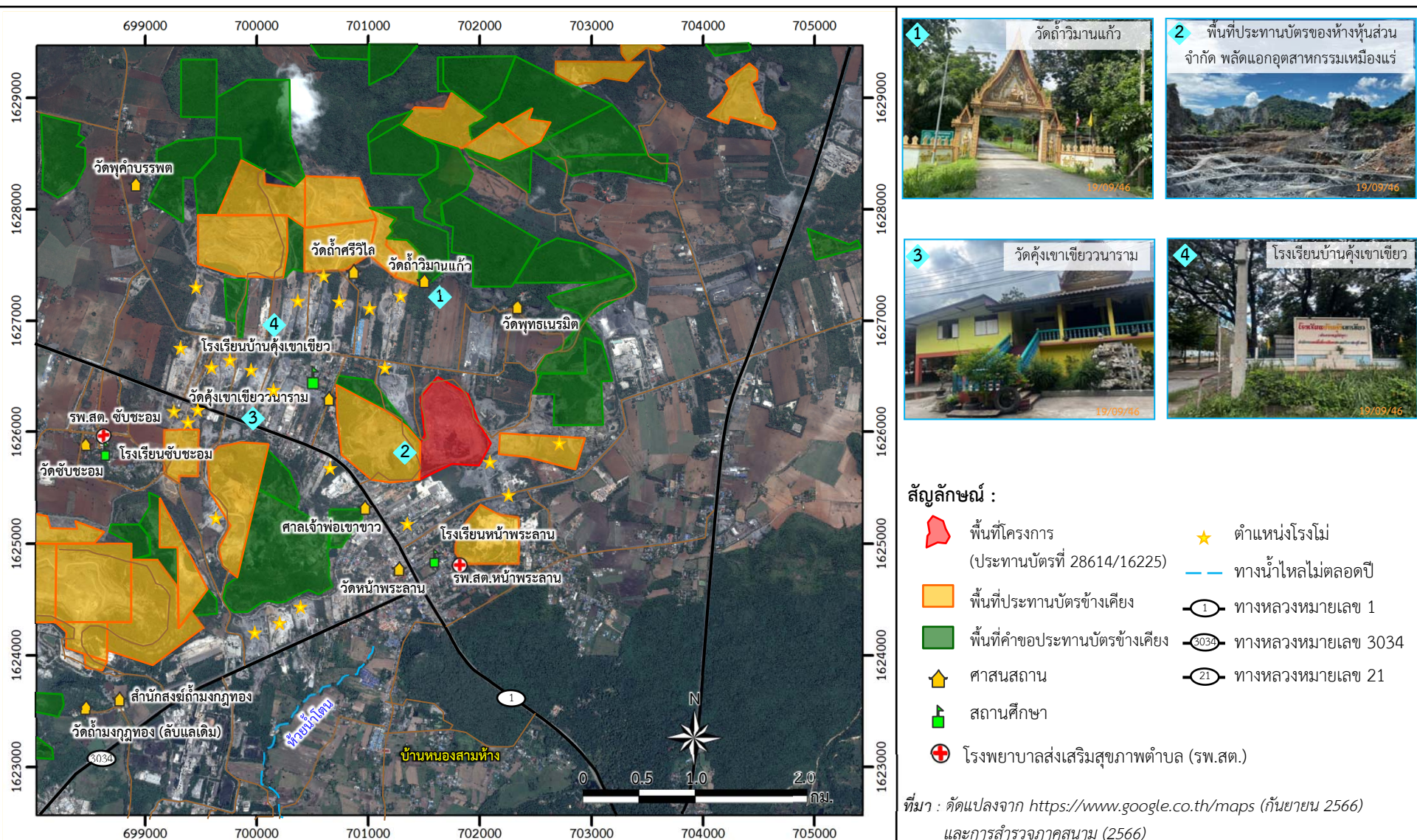
จากการสำรวจภาคสนามในเดือนกันยายน 2566 พบว่าบริเวณในพื้นที่โครงการมีขนาดพื้นที่ 230-3-01 ไร่ และปัจจุบันมีการพัฒนาหน้าเหมืองให้มีลักษณะเป็นชั้นบันได ภายในพื้นที่โครงการประกอบด้วย อาคารเก็บวัตถุดิบบริเวณหลักหมุดที่ 7 ถนนลำเลียงแร่ บ่อรับน้ำ คันทำนบดินและคูระบายน้ำ ดังรูปที่ 1.3-2

2) การใช้ประโยชน์ที่ดินโดยรอบโครงการ

การใช้ประโยชน์ที่ดินโดยรอบโครงการ ทางด้านทิศเหนือติดต่อกับ พื้นที่โรงโม่หิน ของห้างหุ้นส่วนจำกัด ดาวมหาราชบ้านหมอ และพื้นที่ราบใช้ประโยชน์ในการเพาะปลูกพืชไร่ ทางด้านทิศใต้ติดต่อกับ พื้นที่โรงโม่หิน ของบริษัท โรงโม่หน้าพระลาน จำกัด ทางด้านทิศตะวันออกติดต่อกับ พื้นที่โรงโม่หิน ของบริษัท ศิลาวิทย์ทรัพย์ จำกัด ทางด้านทิศตะวันตก ติดต่อกับ พื้นที่ประทานบัตรที่ 28608/15360 ของห้างหุ้นส่วนจำกัด พลัดเอกอุตสาหกรรมเหมืองแร่ ดังรูปที่ 1.3-3

1.4 แผนการดำเนินงานตามมาตรการป้องกันและแก้ไขผลกระทบสิ่งแวดล้อมและมาตรการติดตามตรวจสอบผลกระทบสิ่งแวดล้อม

จากมาตรการป้องกันและแก้ไขผลกระทบสิ่งแวดล้อมและมาตรการติดตามตรวจสอบผลกระทบสิ่งแวดล้อมของโครงการ ตามหนังสือที่ ตามหนังสือที่ ทส 1009.2/9530 ลงวันที่ 3 กันยายน 2557 สรุปแผนการติดตามตรวจสอบผลกระทบสิ่งแวดล้อม แผนการตรวจสอบการปฏิบัติตามมาตรการฯ และแผนการจัดส่งรายงานผลการปฏิบัติตามมาตรการฯ ของโครงการ ดังตารางที่ 1.4-1



การใช้ประโยชน์ที่ดินโดยรอบโครงการ

ตารางที่ 1.4-1 แผนการดำเนินงานตามมาตรการป้องกันและแก้ไขผลกระทบสิ่งแวดล้อมและมาตรการติดตามตรวจสอบผลกระทบสิ่งแวดล้อมของโครงการ

การดำเนินงาน	ดัชนีที่ตรวจวัด	เดือนที่ดำเนินการ											
		ม.ค.	ก.พ.	มี.ค.	เม.ย.	พ.ค.	มิ.ย.	ก.ค.	ส.ค.	ก.ย.	ต.ค.	พ.ย.	ธ.ค.
1. การติดตามตรวจสอบผลกระทบสิ่งแวดล้อม 1.1 คุณภาพอากาศ จำนวน 5 จุด ได้แก่ - โรงโม่หิน หจก.ศิลาณีล - บริเวณกลุ่มบ้านเรือนราษฎรที่อยู่ด้าน ทางทิศตะวันตกเฉียงเหนือของพื้นที่ โครงการ - ชุมชนบ้านเขาพาดแอก - โรงเรียนบ้านคั่งเขาเขียว - โรงเรียนหน้าพระลาน	- ฝุ่นละอองรวม (TSP) - ฝุ่นละอองขนาดเล็กไม่เกิน 10 ไมครอน (PM-10) - ความเร็วและทิศทางลม (WS/WD)												
1.2 ระดับเสียง จำนวน 5 จุด ได้แก่ - โรงโม่หิน หจก.ศิลาณีล - บริเวณกลุ่มบ้านเรือนราษฎรที่อยู่ด้าน ทางทิศตะวันตกเฉียงเหนือของพื้นที่ โครงการ - ชุมชนบ้านเขาพาดแอก - โรงเรียนบ้านคั่งเขาเขียว - โรงเรียนหน้าพระลาน	- ระดับเสียงเฉลี่ย 1 ชั่วโมง ($L_{eq\ 1\ hr}$) - ระดับเสียงเฉลี่ย 24 ชั่วโมง ($L_{eq\ 24\ hr}$) - ระดับเสียงสูงสุด (L_{max})												

ตารางที่ 1.4-1 (ต่อ)

การดำเนินงาน	ดัชนีที่ตรวจวัด	เดือนที่ดำเนินการ											
		ม.ค.	ก.พ.	มี.ค.	เม.ย.	พ.ค.	มิ.ย.	ก.ค.	ส.ค.	ก.ย.	ต.ค.	พ.ย.	ธ.ค.
1.3 ความสั่นสะเทือน จำนวน 2 จุด ได้แก่ - ขอบแปลงประทานบัตรบริเวณหมุดหลักที่ 3 - ขอบแปลงประทานบัตรบริเวณหมุดหลักที่ 9	- ความถี่ (Frequency, Hz) - ความเร็วของอนุภาค (Peak Particle Velocity) - การขจัด (Displacement)												
1.4 คุณภาพน้ำใต้ดิน จำนวน 3 จุด คือ - น้ำบาดาลบ้านเขาพาดแอก - น้ำบาดาลโรงเรียนบ้านคู้งเขาเขียว - น้ำบาดาลวัดหน้าพระลาน	- ความเป็นกรด-ด่าง (pH) - ปริมาณสารแขวนลอยรวม (Total Suspended Solids) - ปริมาณสารทั้งหมดที่ละลายได้ (Total Dissolved Solids) - ความกระด้างทั้งหมด (Total Hardness) - ความขุ่น (Turbidity) - ปริมาณเหล็กกรรม (Total Iron)												
1.5 การสำรวจสภาพเศรษฐกิจ-สังคม จำนวน 2 ชุมชน ได้แก่ - บ้านเขาพาดแอก หมู่ที่ 8 - บ้านคู้งเขาเขียวหมู่ที่ 3	ดำเนินการสอบถามทัศนคติและความคิดเห็นของประชาชนเกี่ยวกับ - ทัศนคติต่อโครงการ - ปัญหาที่เกิดจากโครงการ - ความวิตกกังวลเกี่ยวกับการทำเหมือง												

ตารางที่ 1.4-1 (ต่อ)

การดำเนินงาน	ดัชนีที่ตรวจวัด	เดือนที่ดำเนินการ											
		ม.ค.	ก.พ.	มี.ค.	เม.ย.	พ.ค.	มิ.ย.	ก.ค.	ส.ค.	ก.ย.	ต.ค.	พ.ย.	ธ.ค.
1.6 สาธารณสุขอาชีวอนามัยและความปลอดภัย โดยการตรวจสอบสภาพพนักงาน	- สมรรถภาพการได้ยิน - สมรรถภาพปอด - โรคเกี่ยวกับระบบทางเดินหายใจ												
2. การตรวจสอบการปฏิบัติตามมาตรการฯ	- การดำเนินงานในช่วงเดือนมกราคม-มิถุนายน - การดำเนินงานในช่วงเดือนกรกฎาคม-ธันวาคม						■						■
3. การจัดส่งรายงาน	- รายงานผลการดำเนินงานในรอบเดือนมกราคม-มิถุนายน - รายงานผลการดำเนินงานในรอบเดือนกรกฎาคม-ธันวาคม	จัดส่ง	ม.ค. ของปีต่อไป					◆					

หมายเหตุ : — การติดตามตรวจผลกระทบสิ่งแวดล้อม

■ การตรวจสอบการปฏิบัติตามมาตรการฯ

◆ การจัดส่งรายงาน